



Handbuch

Installationsanleitung

Version 3.6

Deutsch

Impressum

Vector Informatik GmbH
Ingersheimer Straße 24
D-70499 Stuttgart

Die in diesen Unterlagen enthaltenen Angaben und Daten können ohne vorherige Ankündigung geändert werden. Ohne ausdrückliche schriftliche Genehmigung der Vector Informatik GmbH darf kein Teil dieser Unterlagen für irgendwelche Zwecke vervielfältigt oder übertragen werden, unabhängig davon, auf welche Art und Weise oder mit welchen Mitteln, elektronisch oder mechanisch, dies geschieht. Alle technischen Angaben, Zeichnungen usw. unterliegen dem Gesetz zum Schutz des Urheberrechts.

© Copyright 2015, Vector Informatik GmbH. Printed in Germany.
Alle Rechte vorbehalten.

Inhaltsverzeichnis

1	Einführung	2
1.1	Zu diesem Handbuch	3
1.1.1	Zertifizierung	4
1.1.2	Gewährleistung	4
1.1.3	Warenzeichen	4
2	Treiberinstallation	5
2.1	Mindestvoraussetzungen	6
2.2	Hinweise	7
2.3	Vector Treiber-Setup	8
2.4	Vector Hardware Configuration	10

1 Einführung

In diesem Kapitel finden Sie die folgenden Informationen:



1.1	Zu diesem Handbuch	Seite 3
	Zertifizierung	
	Gewährleistung	
	Warenzeichen	

1.1 Zu diesem Handbuch

Konventionen

In den beiden folgenden Tabellen finden Sie die durchgängig im ganzen Handbuch verwendeten Konventionen in Bezug auf verwendete Schreibweisen und Symbole.

Stil	Verwendung
fett	Felder, Oberflächenelemente, Fenster- und Dialognamen der Software. Hervorhebung von Warnungen und Hinweisen. [OK] Schaltflächen in eckigen Klammern File Save Notation für Menüs und Menüeinträge
Windows	Rechtlich geschützte Eigennamen und Randbemerkungen.
Quellcode	Dateinamen und Quellcode.
Hyperlink	Hyperlinks und Verweise.
<STRG>+<S>	Notation für Tastaturkürzel.

Symbol	Verwendung
	Dieses Symbol weist Sie auf Stellen im Handbuch hin, an denen Sie weiterführende Informationen finden.
	Dieses Symbol warnt Sie vor Gefahren, die zu Sachschäden führen können.
	Dieses Symbol weist Sie auf zusätzliche Informationen hin.
	Dieses Symbol weist Sie auf Stellen im Handbuch hin, an denen Sie Beispiele finden.
	Dieses Symbol weist Sie auf Stellen im Handbuch hin, an denen Sie Schritt-für-Schritt Anleitungen finden.
	Dieses Symbol finden Sie an Stellen, an denen Änderungsmöglichkeiten der aktuell beschriebenen Datei möglich sind.
	Dieses Symbol weist Sie auf Dateien hin, die Sie nicht ändern dürfen.

1.1.1 Zertifizierung

Qualitäts- managementsystem

Die Vector Informatik GmbH ist gemäß ISO 9001:2008 zertifiziert. Der ISO-Standard ist ein weltweit anerkannter Qualitätsstandard.

1.1.2 Gewährleistung

Einschränkung der Gewährleistung

Wir behalten uns inhaltliche Änderungen der Dokumentation und der Software ohne Ankündigung vor. Die Vector Informatik GmbH übernimmt keine Haftung für die Richtigkeit des Inhalts oder für Schäden, die sich aus dem Gebrauch der Dokumentation ergeben. Wir sind jederzeit dankbar für Hinweise auf Fehler oder für Verbesserungsvorschläge, um Ihnen in Zukunft noch leistungsfähigere Produkte anbieten zu können.

1.1.3 Warenzeichen

Geschützte Warenzeichen

Alle innerhalb der Dokumentation genannten und ggf. durch Dritte geschützten Marken- und Warenzeichen unterliegen uneingeschränkt den Bestimmungen des jeweils gültigen Kennzeichenrechts und den Besitzrechten der jeweiligen eingetragenen Eigentümer. Alle hier bezeichneten Warenzeichen, Handelsnamen oder Firmennamen sind oder können Warenzeichen oder eingetragene Warenzeichen ihrer jeweiligen Eigentümer sein. Alle Rechte, die hier nicht ausdrücklich gewährt werden sind vorbehalten. Aus dem Fehlen einer expliziten Kennzeichnung der in dieser Dokumentation verwendeten Warenzeichen kann nicht geschlossen werden, dass ein Name von den Rechten Dritter frei ist.

→ **Windows, Windows 7, Windows 8.1** sind Warenzeichen der Microsoft Corporation.

2 Treiberinstallation

In diesem Kapitel finden Sie die folgenden Informationen:

2.1	Mindestvoraussetzungen	Seite 6
2.2	Hinweise	Seite 7
2.3	Vector Treiber-Setup	Seite 8
2.4	Vector Hardware Configuration	Seite 10

2.1 Mindestvoraussetzungen

Hardware

Prozessor	Pentium 4 oder höher
Arbeitsspeicher	512 MB oder mehr
Netzwerk-Interface	CANcardXL : PCMCIA CANcardXLe : ExpressCard 54 CANboardXL PCI : PCI CANboardXL PCIe : PCI Express x1 CANboardXL PXI : Compact PCI/PXI CANcaseXL : USB CANcaseXL log : USB VN1610 : USB VN1611 : USB VN1630A : USB VN1640A : USB VN2610 : USB VN2640 : USB VN3300 : PCI VN3600 : USB VN5610 : USB VN7570 : PCI Express x1 VN7572 : PCI Express x1 VN7600 : USB VN7610 : USB VN8910A : USB VN8912 : USB

Software

Betriebssystem	Windows 7 (32/64 Bit) Windows 8.1 (32/64 Bit)
Treiberversion	8.x
Messanwendung	Die Geräte können mit diversen Anwendungen von Vector (z. B. CANoe, CANalyzer) oder auch mit Messanwendungen anderer Hersteller betrieben werden. Hierzu muss das Gerät über eine entsprechende Lizenz verfügen. Anwendungen basierend auf der Vector XL Driver Library benötigen keine Lizenz.

2.2 Hinweise



Hinweis: Viele Desktop-PCs verfügen über Power-Manager, welche die CPU für eine bestimmte Zeit blockieren. Hierdurch wird die Genauigkeit der Zeitverwaltung Ihrer Anwendung beeinträchtigt. Sofern Sie hohe Anforderungen an die Zeitverwaltung Ihrer Anwendung haben (z. B. zeitgesteuertes Senden von Botschaften oder zeitgesteuerte Auswertungen), müssen Sie diese Power-Manager deaktivieren. Einstellungen für das Power-Management können z. B. im BIOS-Setup oder in der Systemsteuerung von **Windows 7** / **Windows 8.1** (z. B. Energieoptionen) enthalten sein.

Auf das Deaktivieren der Power-Manager wird im Weiteren nicht mehr hingewiesen.



Hinweis: Bitte beachten Sie, dass Sie zur Installation **Administratorrechte** benötigen.

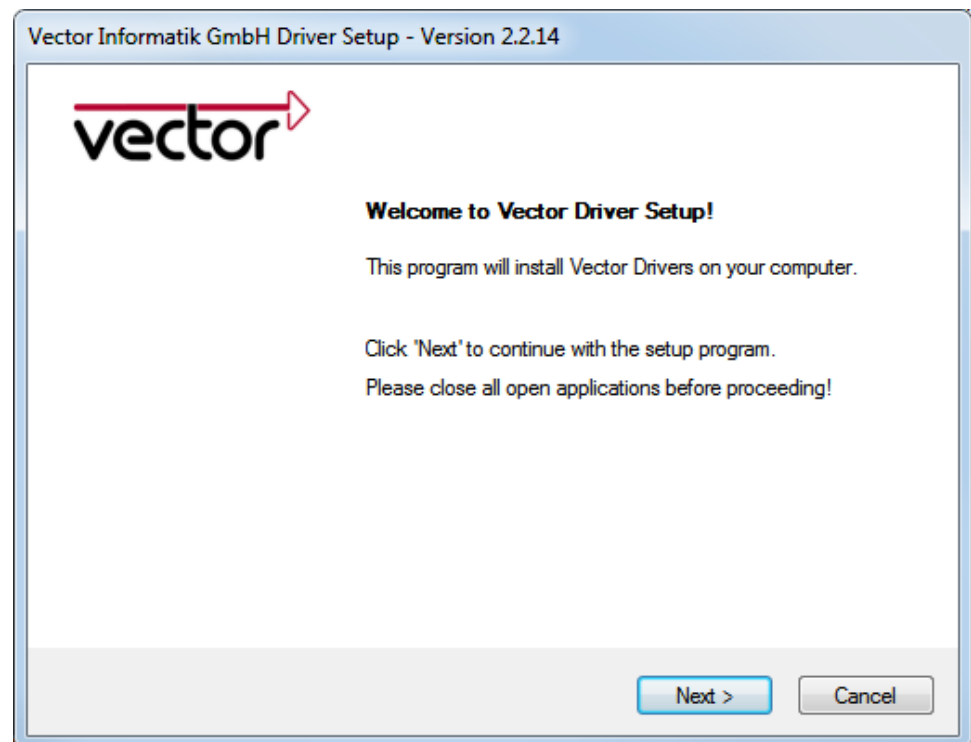
2.3 Vector Treiber-Setup

Allgemeiner Hinweis Für die Installation oder Deinstallation der Vector-Geräte steht Ihnen ein Treiber-Setup auf der Vector Driver Disk zur Verfügung.



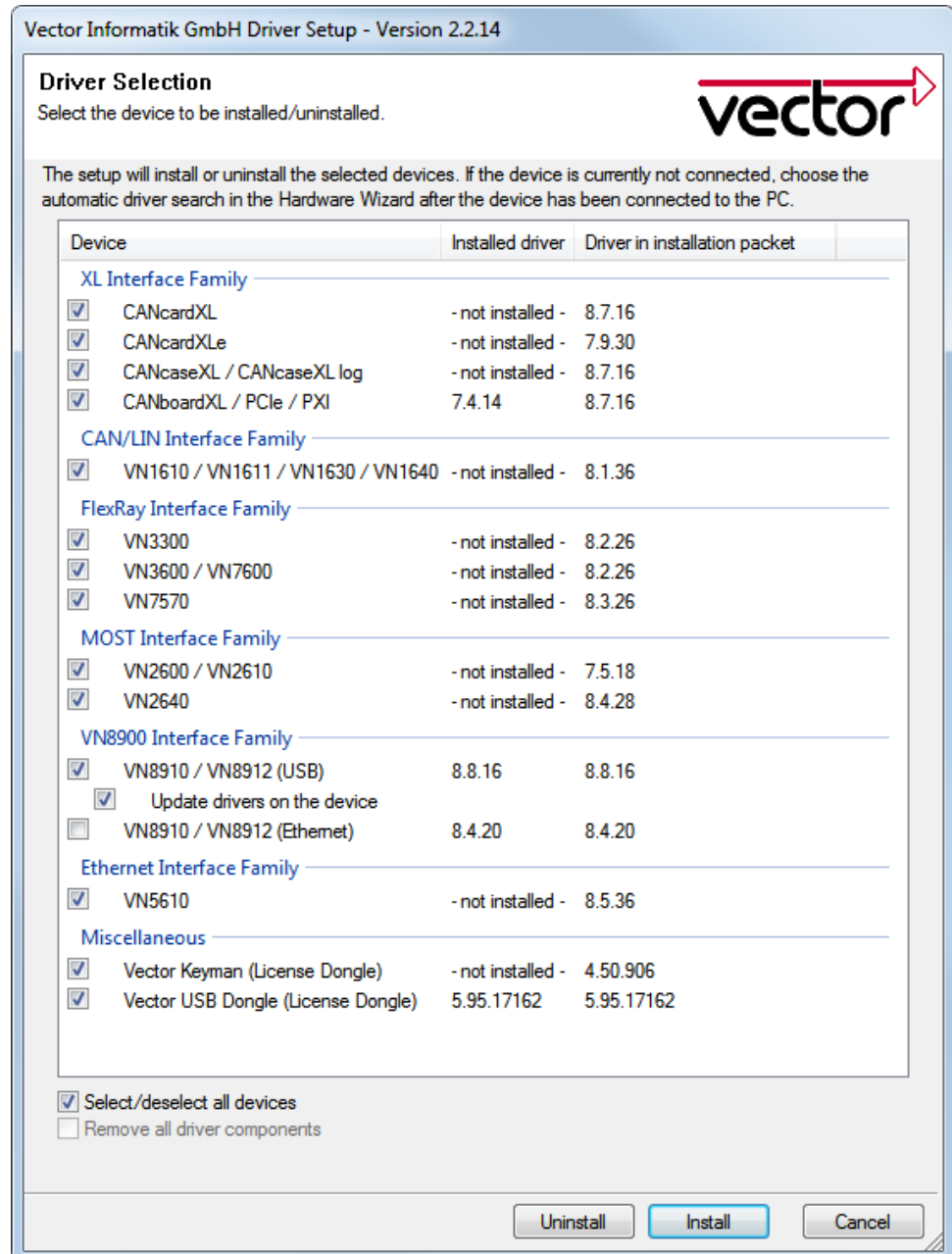
1. Führen Sie das Treiber-Setup im Autostartmenü oder direkt von `\Drivers\Setup.exe` aus, bevor das Gerät eingesteckt oder über das mitgelieferte USB-Kabel angeschlossen wird.

Wenn Sie das Gerät bereits eingesteckt oder angeschlossen haben sollten, erscheint automatisch der **Windows Hardware Wizard** für die Treibersuche. Schließen Sie diesen Wizard und starten Sie das Treiber-Setup.



2. Klicken Sie **[Next]** im Treiber-Setup-Dialog. Der Initialisierungsprozess beginnt.

- Im Dialog für Treiber wählen Sie die Geräte aus, die installiert (oder entfernt) werden sollen.



- Klicken Sie **[Install]**, um die Installation durchzuführen oder **[Uninstall]**, um bestehende Gerätetreiber zu entfernen.
- Ein Bestätigungsdialog erscheint. Klicken Sie **[Close]**, um das Setup zu schließen. Nach einer erfolgreichen Installation kann das Gerät eingesteckt oder über das mitgelieferte USB-Kabel an den PC angeschlossen werden. Das Gerät ist nun betriebsbereit.

2.4 Vector Hardware Configuration

Vector Hardware Config starten

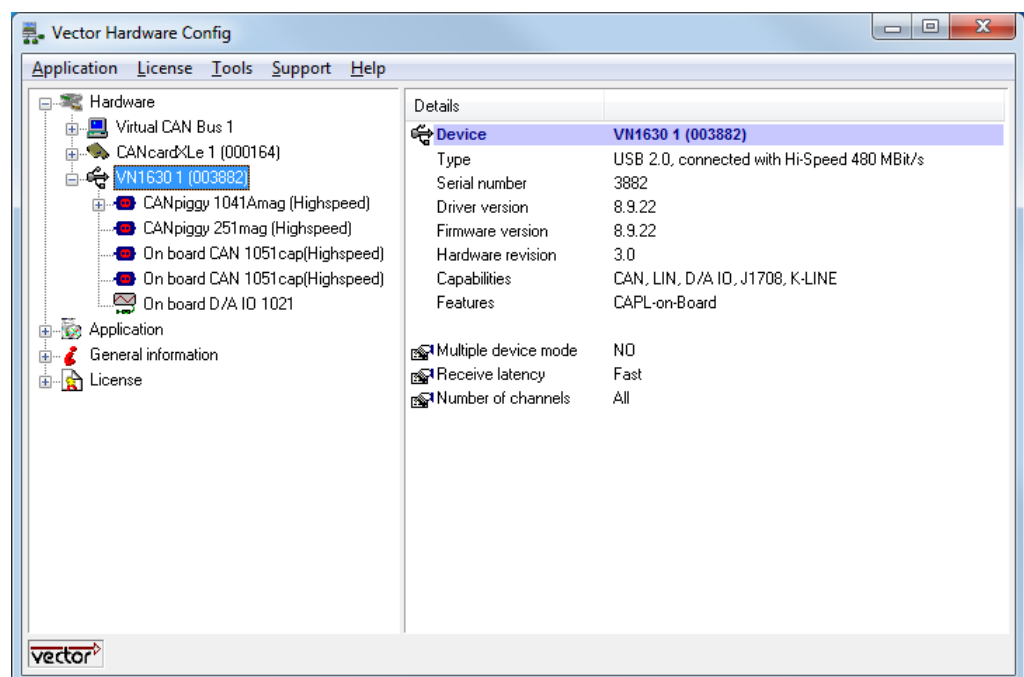
Nach der erfolgreichen Installation der Treiber finden Sie in der Systemsteuerung (siehe unten) die Konfigurationsanwendung **Vector Hardware Config**. Sie gibt verschiedene Informationen über die angeschlossenen und installierten Vector-Geräte wieder und erlaubt, Einstellungen an diesen vorzunehmen.

Systemsteuerung Windows 7

- Kategorieansicht
Windows-Start | Systemsteuerung | Hardware und Sound, klicken Sie anschließend auf **Vector Hardware**.
- Kleine/Große Symbole
Windows-Start | Systemsteuerung, klicken Sie anschließend auf **Vector Hardware**.

Systemsteuerung Windows 8.1

- Kategorieansicht
<Windows-Taste>+<X> | Systemsteuerung | Hardware und Sound, klicken Sie anschließend auf **Vector Hardware**.
- Kleine/Große Symbole
<Windows-Taste>+<X> | Systemsteuerung, klicken Sie anschließend auf **Vector Hardware**.



Das Programm teilt sich in zwei Unterfenster auf. Das linke Fenster bietet Ihnen den Zugriff auf die installierten Vector-Geräte an, während im rechten Teilfenster die Details der Auswahl erscheinen. Die folgenden Knoten stehen im linken Fenster zur Verfügung:

Hardware

Unter **Hardware** werden alle vom Treiber erkannten Vector-Geräte mit zusätzlichen Details zu den verfügbaren Kanälen in einer Baumansicht angezeigt. In diesem Dialog werden auch weitere Statusinformationen zu den Hardwarekomponenten und den Kanälen dargestellt.

Application

In **Application** werden alle verfügbaren Anwendungen mit den konfigurierten

Kanälen dargestellt. Wenn Sie auf eine Anwendung klicken, werden im rechten Teilfenster alle zugehörigen Kanäle angezeigt.

General information Unter **General information** erhalten Sie allgemeine Informationen über Vector-Geräte und Anwendungen.

License Hier werden Informationen über alle gültigen Lizenzen angezeigt.



Hinweis: Eine ausführliche Beschreibung der Vector Hardware Konfigurationsanwendung finden Sie in der Online Hilfe unter **Help | Contents**.

Get more Information!

Visit our Website for:

- > News
- > Products
- > Demo Software
- > Support
- > Training Classes
- > Addresses

www.vector.com